

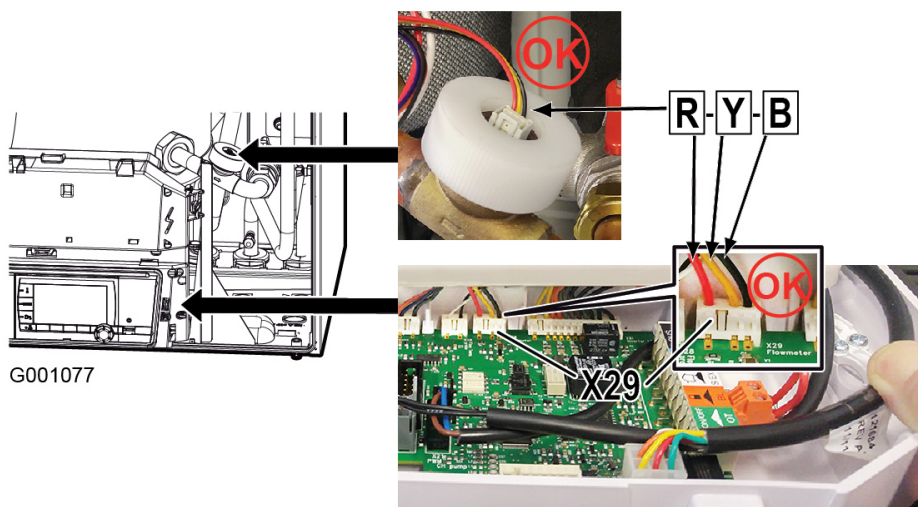
## 1. Identification du défaut

### A la première mise en service :

- Apparition d'un défaut débit : **BL.DEBIT.ARRET B40** puis **DEF.DEBIT L33**.
- Affichage des valeurs mesurées avec la touche → : la valeur de la mesure **DEBITMETRE** est égale à **0**.
- La pompe est opérationnelle : elle fonctionne pendant quelques secondes puis s'arrête.  
A la 4ème tentative, le défaut **L33** reste affiché.

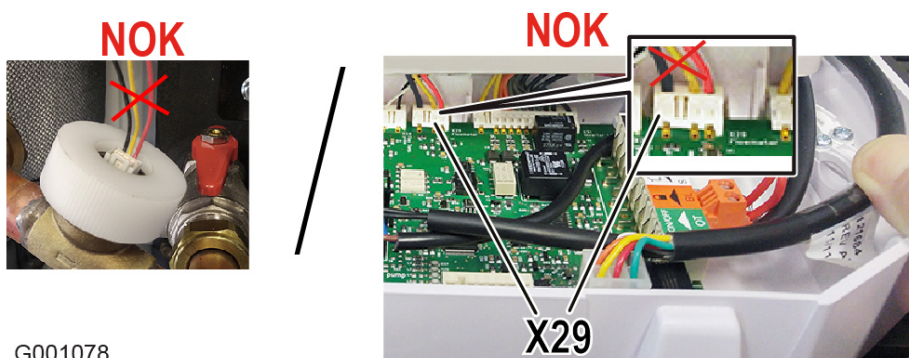
### Contrôler le câblage du débitmètre :

- L'ordre de branchement des fils sur le débitmètre doit être (de gauche à droite) : **Rouge - Jaune - Noir**.
- L'ordre de branchement des fils du connecteur **X29** au niveau de la carte électronique doit être (de gauche à droite) : **Rouge - Jaune - Noir**.



G001077

Si ce n'est pas le cas, le câblage n'est pas conforme ce qui provoque la détérioration du débitmètre :



G001078

L'erreur de câblage a été constatée sur une série de faisceaux réceptionnés de notre fournisseur.

## 2. Appareils concernés

Les modules intérieurs **MHR-IN-2/...** et faisceaux de câblage produits entre semaines **36-2017** et **03-2018** peuvent présenter un défaut de câblage au niveau du débitmètre ou au niveau du connecteur **X29** branché sur la carte **PCU-194**.

Les faisceaux disponibles en pièces de rechange sont conformes : Référence **7694151**.

Module intérieur		Date de fabrication (Voir plaquette signalétique)
REF	Désignation	
7609940	MHR-IN-2/H 4-8 OE-TRO	<b>17-36 &lt; YYWW &lt; 18-03</b>  Entre semaine <b>36/2017</b> et semaine <b>03/2018</b>
7609941	MHR-IN-2/H 11-16 OE-TRO	
7609942	MHR-IN-2/E 4-8 OE-TRO	
7609943	MHR-IN-2/E 11-16 OE-TRO	
7609944	MHR-IN-2/H 22-27 OE-TRO	
7609945	MHR-IN-2/E 22-27 OE-TRO	

Identification : n° de série du module intérieur (Voir plaquette signalétique) :



**REF** = Référence appareil

**Numéro de série :**

**XXXXX** = Nombre hexadécimal (utilisant les chiffres 0 à 9 et les lettres A, B, C, D, E, F) : **Identifiant appareil**

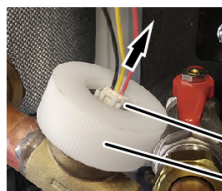
**YYWW** = **Année et Semaine de fabrication** (**1736** = 2017 - Semaine **36**)

**000** = Numéro d'ordre chronologique (pour la semaine)

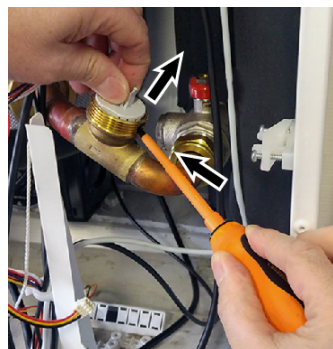
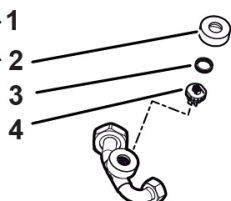
### 3. Dépannage

Le remplacement du faisceau de câblage 24 V (réf. **7694151**) et de la tête du débitmètre (réf. **300025396**) est nécessaire. Pour cela :

- Couper l'alimentation électrique,
- Vidanger le module intérieur,
- Débrancher le connecteur **1** du débitmètre,
- Dévisser l'écrou blanc **2**
- Conserver l'écrou blanc **2** et le ressort de maintien **3**
- Démontez le débitmètre **4** de son logement, en insérant un petit tournevis sur le côté

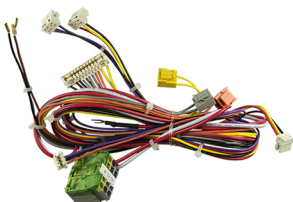


G001080

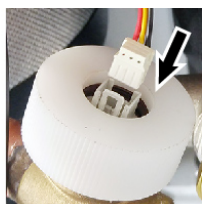


G001082

- **Important** : Remplacer le faisceau **24 V** : Référence **7694151** !




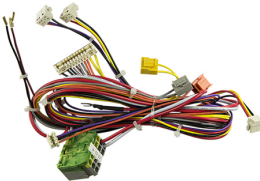
- Mettre en place le nouveau débitmètre (réf. 300025396) dans son logement :



G001083

- Remettre en place le ressort et l'écrou blanc,
- Brancher le connecteur du nouveau faisceau sur le débitmètre
- Procéder au remplissage puis à la remise en service.

### 4. Pièces de rechange

	Référence	Description
	<b>300025396</b>	Débitmètre
	<b>7694151</b>	Faisceau de câblage 24 V